

Результаты освоения воспитанниками основной образовательной программы
по итогам мониторинга системы образования старшей группы 2016-2017гг.

МБДОУ № 96 «Калинка» работает по программе *«Детство»*, под редакцией Т.И.Бабаевой А.Г.Гогоберидзе, О.В.Солнцевой, реализуемой с детьми от 2 до 7 лет.

Мониторинг системы образования проводился в сентябре (*начало учебного года*) и мае (*конец учебного года*) для выявления динамики физического, интеллектуального и личностного развития детей и их образовательных достижений. В старшей группе «Ладушки» 28 детей: 10 девочек и 18 мальчиков. В мониторинге принимали участие 27 детей.

Оценка педагогического процесса связана с уровнем овладения каждым ребенком необходимыми навыками и умениями по образовательным областям:

- 1 балл – ребенок не может самостоятельно выполнить все предложенные задания;
- 2 балла – ребенок выполняет все предложенные задания с частичной помощью взрослого;
- 3 балла – ребенок выполняет все предложенные задания самостоятельно.

1-1,9-низкий уровень;

2-2,5-средний уровень;

2,6-3-высокий уровень.

«Социально-коммуникативное развитие»

Ф.И.О. детей зашифрованы, во исполнение закона о персональных данных

№ п/п	Шифр	Старается соблюдать правила поведения в общественных местах, в общении с взрослыми и сверстниками, в природе		Может дать нравственную оценку своим и чужим поступкам/действиям		Понимает и употребляет в своей речи слова, обозначающие эмоциональное состояние» этические качества, эстетические характеристики		Понимает скрытые мотивы поступков героев литературных произведений, эмоционально откликается		Выполняет обязанности дежурного по столовой, уголку природы		Имеет предпочтение в игре, выборе видов труда и творчества		Проявляет интерес к совместным играм со сверстниками, в том числе игры с правилами, сюжетно-ролевые игры; предлагает варианты развития сюжета, выдерживает принятую роль		Итоговый показатель по каждому ребенку (среднее значение)	
		сентябрь	май	сентябрь	май	сентябрь	май	сентябрь	май	сентябрь	май	сентябрь	май	сентябрь	май	сентябрь	май
1.	A1	2	2	2	2	2	2	2	2	2	2	2	2	2	2	2	2
2.	A2	3	3	3	3	2	2	2	2	3	3	3	3	2	3	2,6	3
3.	A3	2	3	2	2	3	3	2	3	2	2	2	3	2	2	2,1	2,6
4.	A4	3	3	2	3	3	3	2	3	2	3	3	3	2	3	2,4	3
5.	A5	3	3	3	3	2	3	2	2	3	3	3	3	2	3	2,6	2,9
6.	A6	2	2	3	3	3	3	2	2	3	3	2	2	2	3	2,4	2,6
7.	A7	1	2	1	2	2	2	1	2	1	2	1	2	1	2	1,1	2
8.	A8	2	3	1	2	2	3	2	3	1	2	2	3	2	2	1,7	2,6
9.	A9	3	3	3	3	3	3	3	3	3	3	3	3	3	3	3	3
10.	A10	1	1	1	1	1	1	1	1	1	1	1	1	1	1	1	1
11.	A11	2	3	3	3	2	3	3	3	3	3	2	3	3	3	2,8	3
12.	A12	2	3	2	2	3	3	2	2	2	2	2	2	2	2	2,1	2,3
13.	A13	2	3	2	2	2	2	2	3	2	2	2	3	2	2	2	2,4
14.	A14	1	2	1	2	1	2	1	1	1	2	1	2	1	2	1	1,9
15.	A15	3	3	3	3	2	3	3	3	3	3	3	3	3	3	2,7	3
16.	A16	3	3	3	3	3	3	3	3	3	3	3	3	3	3	3	3
17.	A17	1	1	1	2	1	2	1	1	1	2	1	1	1	2	1	1,6
18.	A18	2	2	2	2	2	3	2	2	2	2	2	2	2	2	2	2
19.	A19	1	1	1	1	1	2	2	2	1	1	1	1	2	2	1,3	1,4
20.	A20	3	3	3	3	3	3	3	3	3	3	3	3	3	3	3	3
21.	A21	3	3	3	3	3	3	3	3	3	3	3	3	3	3	3	3
22.	A22	1	2	1	2	1	2	1	1	1	2	1	2	1	2	1	1,9
23.	A23	2	2	2	2	2	2	2	2	2	2	2	2	2	2	2	2
24.	A24	2	2	2	2	2	2	2	2	2	2	2	2	2	2	2	2
25.	A25	1	2	1	2	2	3	2	3	1	2	1	2	2	2	1,4	2,4
26.	A26	3	3	3	3	3	3	3	3	3	3	3	3	3	3	3	3
27.	A27	2	2	3	3	2	3	2	2	3	3	2	2	2	3	2,3	2,6
Итог.пок гр. (ср. знач)		2,1	2,5	2,1	2,4	2,1	2,5	2,1	2,3	2,1	2,4	2,1	2,4	2,1	2,5	2,1	2,4

Высокий уровень

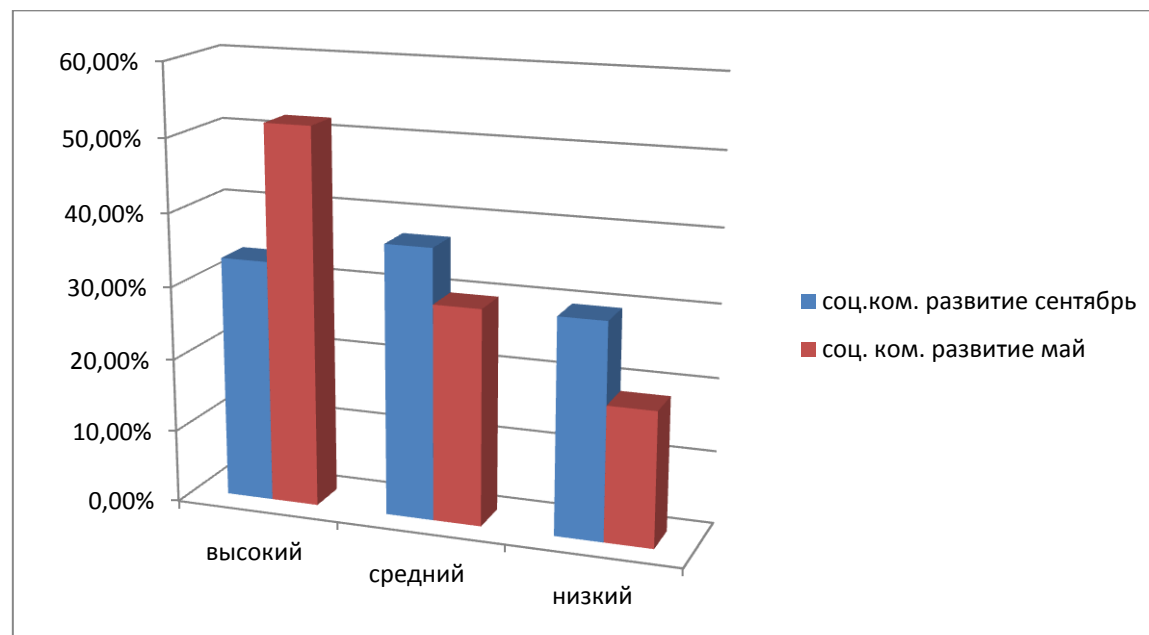
Сентябрь	Май
1 A2 2 A5 3 A9 4 A11 5 A 15 6 A 16 7 A 20 8 A21 9 A26	1. A2 2. A3 3. A4 4. A5 5. A6 6. A8 7. A9 8. A11 9. A15 10.A16 11.A20 12.A21 13.A26 14.A27
$9 * 100 / 27 = 33,3 \%$	$14 * 100 / 27 = 51,9 \%$

Средний уровень

Сентябрь	Май
1.A1 2.A3 3.A4 4.A6 5.A 12 6.A 13 7.A 18 8.A23 9.A24 10.A27	1.A1 2.A7 3.A12 4.A13 5.A18 6. A23 7. A24 8.A25
$10 * 100 / 27 = 37,1 \%$	$8 * 100 / 27 = 29,6 \%$

Низкий уровень

Сентябрь	Май
1.A7 2.A8 3.A10 4.A14 5.A 17 6.A 19 7.A 22 8.A25	1.A10 2.A14 3.A17 4.A19 5.A22
$8 \cdot 100 / 27 = 29,6 \%$	$5 \cdot 100 / 27 = 18,5 \%$



«Познавательное развитие»

№ п/ п	Шифр	Знает свои имя и фамилию, адрес прожи- вания, имена и фамилии родителей, их профессии		Знает столицу России. Может назвать некоторые досто- примечательнос- ти родного города/по- селения		Знает о значе- нии солнца, воздуха, воды для человека		Ориентируется в пространстве (на себе, на дру- гом человеке, от предмета, на плоскости)		Называет виды транспорта, инструменты, бытовую технику. Определяет материал (бумага, дерево, металл, пластмасса)		Правильно поль- зуется порядко- выми количест- венными числи- тельными до 10. уравнивает 2 группы предметов (+1 и- 1)		Различает круг, квадрат, тре- угольник. прямо- угольник, овал. Соотносит объ- емные и плоскостные фигуры		Вы кладет наст ряд предметов по длине, ши- рине, высоте, сравнивает на глаз, проверяет приложением и наложением		Ориентируется во времени (вчера — сегодня — завтра; сначала — потом). Называет времена года, части суток, дни недели		Итоговый показатель по каждому ребенку (среднее значение)	
		сент	май	сент	май	сент	май	сент	май	сент	май	сент	май	сент	май	сент	май	сент	май	сент	май
1.	A1	2	2	2	2	2	2	2	2	2	2	2	2	3	3	2	2	2	2	2,1	2,3
2.	A2	2	3	2	3	3	3	3	3	3	3	2	2	3	3	3	3	2	2	2,8	2,8
3.	A3	2	3	2	3	2	3	2	3	3	3	2	3	3	3	3	2	3	3	2,4	3
4.	A4	2	2	3	2	2	3	2	3	2	2	2	2	3	3	2	3	2	3	2,4	2,8
5.	A5	3	3	2	3	2	3	3	3	3	3	2	2	3	3	3	3	3	3	2,6	2,8
6.	A6	3	3	3	3	2	3	3	3	3	3	3	3	3	3	3	3	3	3	2,9	3
7.	A7	2	2	2	2	2	2	2	3	2	2	2	2	3	3	2	2	2	2	2,1	2,6
8.	A8	1	1	2	3	1	2	1	1	1	2	1	1	2	3	1	2	2	2	1,4	2,3
9.	A9	3	3	3	3	2	2	3	3	3	3	3	3	3	3	3	3	3	3	2,8	2,8
10.	A10	1	2	1	1	1	1	2	2	1	2	1	2	1	2	1	1	1	1	1,1	1,6
11.	A11	3	3	3	3	3	3	3	3	3	3	3	3	3	3	3	3	2	3	2,8	3
12.	A12	2	2	2	2	2	2	2	3	2	2	2	2	3	3	2	2	2	2	2,2	2,3
13.	A13	2	3	2	2	3	3	3	3	2	2	3	3	3	3	3	3	3	3	2,8	2,8
14.	A14	2	2	1	2	1	2	1	2	1	2	1	1	2	2	1	2	2	2	1,4	2,2
15.	A15	2	2	2	3	3	3	3	3	3	3	3	3	3	3	3	3	3	3	3	3
16.	A16	3	3	2	2	3	3	3	3	2	2	2	2	2	3	3	3	2	2	2,5	2,6
17.	A17	1	2	1	2	1	1	1	1	1	2	1	2	1	3	1	2	1	2	1	2
18.	A18	2	3	2	3	1	2	2	3	2	3	2	3	3	3	2	3	2	2	2	2,8
19.	A19	1	1	1	1	1	1	1	1	1	1	1	1	1	3	1	2	1	1	1,1	1,7
20.	A20	3	3	3	3	2	2	2	3	3	3	2	2	3	3	3	3	2	2	2,4	2,6
21.	A21	3	3	3	3	3	3	3	3	3	3	3	3	3	3	3	3	3	3	3	3
22.	A22	2	3	1	2	1	2	1	2	1	2	1	2	1	3	1	2	1	2	1,1	2,2
23.	A23	1	2	2	2	2	2	2	2	2	2	2	2	2	3	2	2	2	2	2	2,3
24.	A24	2	2	2	2	2	2	2	2	2	2	2	2	3	3	2	2	2	2	2,1	2,3
25.	A25	1	2	2	3	2	3	2	3	2	3	2	3	3	3	2	3	2	3	2,1	2,8
26.	A26	3	3	2	3	3	3	3	3	3	3	3	3	3	3	3	3	3	3	3	3
27.	A27	3	3	2	2	2	3	2	3	2	2	2	3	3	3	3	3	2	3	2,4	2,6
Итоговый показатель по группе (сред- нее значение)		2	2,5	2,1	2,4	2	2,5	2,1	2,5	2	2,4	2,1	2,3	2,6	2,9	2,3	2,5	2,1	2,4	2,1	2,9

Высокий уровень

Сентябрь	Май
1.A2	1.A2
2.A5	2.A3
3.A6	3.A4
4.A9	4.A5
5.A 11	5.A6
6.A.13	6.A7
7.A 15	7.A9
8.A21	8.A11
9. A26	9.A13
	10.A15
	11.A16
	12.A18
	13.A20
	14.A21
	15. A.25
	16.A26
	17.A27
$9 * 100 / 27 = 33,3 \%$	$17 * 100 / 27 = 62,9 \%$

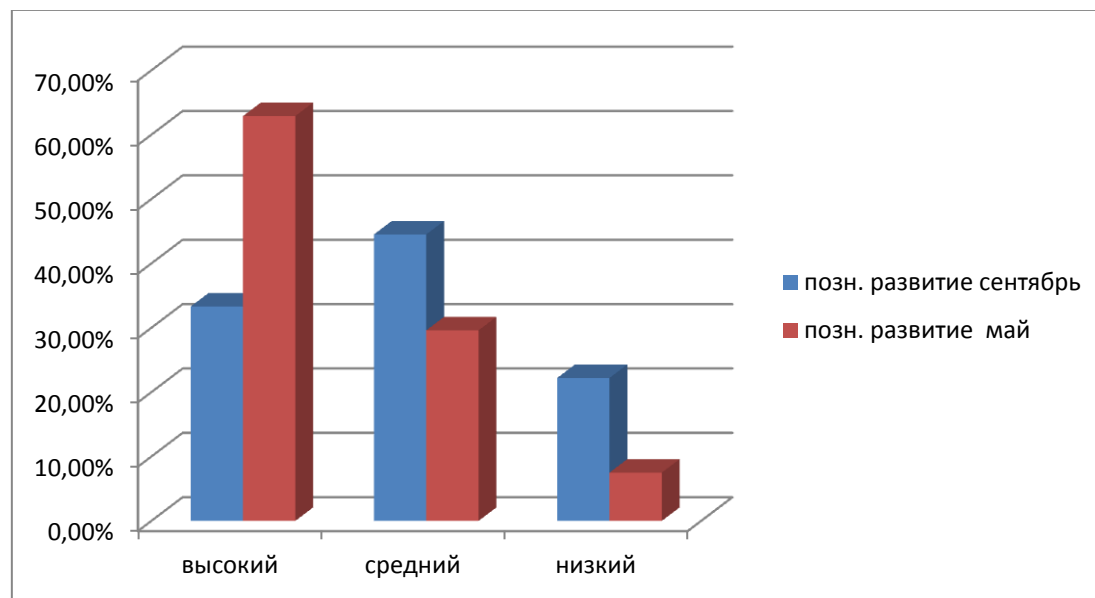
Средний уровень

Сентябрь	Май
1.A1	1.A1
2.A3	2.A8
3.A4	3.A12
4.A7	4.A14
5.A 12	5.A17
6.A 16	6. A22
7.A18	7. A23
8.A20	8.A24

9.A23 10.A24 11. A25 12.A27	
$12 * 100 / 27 = 44,5 \%$	$8 * 100 / 27 = 29,6 \%$

Низкий уровень

Сентябрь	Май
1.A8 2.A10 3.A14 4.A17 5.A 19 6.A 22	1.A10 2.A19
$6 * 100 / 27 = 22,2 \%$	$2 * 100 / 27 = 7,5 \%$



«Речевое развитие»_

№ п/ п	Шифр	Имеет предпочтение в литературных произведениях. называет некоторых писателей. Может выразительно, связно и последовательно рассказать небольшую сказку, может выучить небольшое стихотворение		Драматизирует небольшие сказки, читает по ролям стихотворение. Составляет по образцу рассказы по сюжетной картине, по серии картин, относительно точно пересказывает литературные произведения		Определяет место звука в слове. Сравнивает слова по длительности. Находит слова с заданным звуком		Поддерживает беседу, высказывает свою точку зрения, согласие/несогласие, использует все части речи. Подбирает к существительному прилагательные, умеет подбирать синонимы		Итоговый показатель по каждому ребенку (среднее значение)	
		сентябрь	май	сентябрь	май	сентябрь	май	сентябрь	май	сентябрь	май
1.	A1	1	2	2	2	1	2	1	2	1,3	2
2.	A2	2	2	2	2	3	3	2	3	2,3	2,5
3.	A3	3	3	3	3	2	3	2	2	2,5	2,8
4.	A4	3	3	3	3	2	2	2	2	2,5	2,5
5.	A5	2	3	3	3	3	3	2	2	2,8	2,8
6.	A6	2	3	3	3	3	3	3	3	2,8	3
7.	A7	2	2	3	3	2	2	2	3	2,3	2,5
8.	A8	1	2	2	3	1	2	2	2	1,5	2,3
9.	A9	3	3	3	3	3	3	3	3	3	3
10.	A10	1	2	2	2	1	2	1	2	1,3	2
11.	A11	2	3	2	3	2	3	3	3	2,3	3
12.	A12	2	3	2	2	2	2	2	2	2	2,3
13.	A13	2	3	2	3	2	3	3	3	2,3	3
14.	A14	1	2	1	2	1	2	1	1	1	1,3
15.	A15	3	3	2	2	3	3	2	2	2,5	2,5
16.	A16	1	1	1	2	3	3	3	3	1,8	2,3
17.	A17	2	3	2	2	1	2	1	2	1,3	2,3
18.	A18	3	3	3	3	2	2	2	2	2,5	2,5
19.	A19	1	1	1	1	1	1	1	1	1	1
20.	A20	2	3	2	3	2	2	2	3	2	2,8
21.	A21	1	2	1	2	3	3	3	3	2	2,5
22.	A22	3	3	2	2	1	2	1	2	1,8	2,3
23.	A23	3	3	3	3	2	2	1	2	2,3	2,8
24.	A24	1	2	2	2	2	2	2	2	1,8	2
25.	A25	1	2	2	3	2	3	2	3	1,8	2,8
26.	A26	3	3	3	3	3	3	3	3	3	3
27.	A27	3	3	2	3	2	2	3	2	2,5	2,8
Итоговый показатель по группе (среднее значение)		2	2,5	2,2	2,5	2,1	2,4	2	2,5		

Высокий уровень

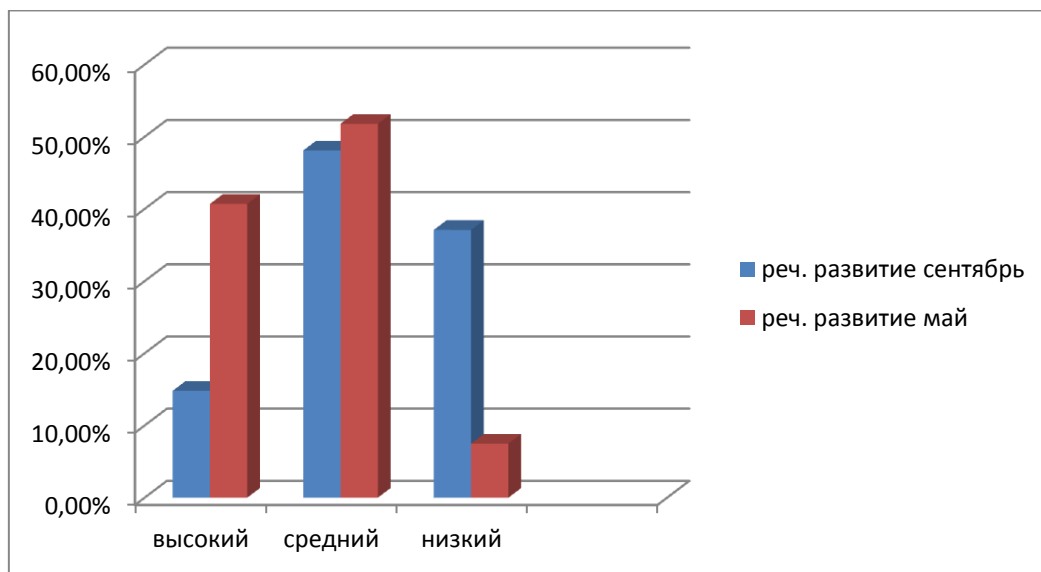
Сентябрь	Май
1.A5 2.A6 3.A9 4.A26	1.A3 2.A5 3.A6 4.A9 5.A11 6.A13 7.A20 8.A23 9.A25 10.A26 11.A27
$4 * 100 / 27 = 14,8 \%$	$11 * 100 / 27 = 40,7\%$

Средний уровень

Сентябрь	Май
1.A2 2.A3 3.A4 4.A7 5.A 11 6.A 12 7.A13 8.A15 9.A18 10.A20 11. A21 12.A23 13.A27	1.A1 2.A2 3.A4 4.A7 5.A8 6. A10 7. A12 8.A15 9.A16 10.A17 11.A18 12A.21 13.A22 14.A24
$13 * 100 / 27 = 48,1 \%$	$14 * 100 / 27 = 51,8\%$

Низкий уровень

Сентябрь	Май
1.A1 2.A8 3.A10 4.A14 5.A 16 6.A 17 7. A19 8.A22 9. A24 10.A25	1.A14 2.A19
$10 \cdot 100 / 27 = 37.1 \%$	$2 \cdot 100 / 27 = 7,5\%$



«Художественно-эстетическое развитие»

№ п/ п	Шифр	Способен конструировать по собственному замыслу. Способен использовать простые схематические изображения для решения несложных задач, строить по схеме, решать лабиринтные задачи		Правильно держит ножницы, использует разнообразные приемы вырезания		Создаёт индивидуальные и коллективные рисунки, сюжетные и декоративные композиции, используя разные материалы и способы создания, в т.ч. по мотивам народно-прикладного творчества		Различает жанры муз. произведений, имеет предпочтения в слушании муз. произведений.		Может ритмично двигаться по характеру музыки, самостоятельно инсценирует содержание песен, хороводов, испытывает эмоциональное удовольствие		Умеет выполнять танцевальные движения (поочередное выбрасывание ног в прыжке, выставление ноги на пятку вполуприседе, шаг е продвижением вперед и в кружении)		Играет на детских муз. инструментах несложные песни и мелодии; может петь в сопровождении муз. инструмента		Итоговый показатель по каждому ребенку (среднее значение)	
		сент	май	сент	май	сент	май	сент	май	сент	май	сент	Май	сент	май	сент	май
1.	A1	1	2	1	2	1	2	1	2	1	2	1	2	1	2	1	2
2.	A2	2	2	2	2	2	2	1	2	1	2	1	2	1	2	1,4	2
3.	A3	3	3	2	3	3	3	3	3	3	3	3	3	3	3	2,8	3
4.	A4	2	3	2	3	2	3	3	3	3	3	3	3	3	3	2,7	3
5.	A5	2	2	2	2	2	2	2	3	2	3	2	3	2	3	2	2,5
6.	A6	3	3	3	3	3	3	2	3	2	3	2	3	2	3	2,4	3
7.	A7	2	2	2	2	2	2	2	3	2	3	2	3	2	3	2	2,6
8.	A8	2	2	1	2	2	2	2	2	2	2	2	2	2	2	1,8	2
9.	A9	3	3	2	2	3	3	3	3	3	3	3	3	3	3	2,8	3
10.	A10	1	2	1	1	1	2	1	1	1	1	1	1	1	1	1	1,3
11.	A11	3	3	3	3	3	3	3	3	3	3	3	3	3	3	3	3
12.	A12	2	2	1	2	2	2	1	2	1	2	1	2	1	2	1,3	2
13.	A13	3	3	2	3	3	3	2	2	2	2	2	2	2	2	2,3	2,4
14.	A14	1	2	1	2	1	2	1	2	1	2	1	2	1	2	1	2
15.	A15	2	3	3	3	2	3	3	3	3	3	3	3	3	3	2,7	3
16.	A16	1	2	1	1	1	2	1	2	1	2	1	2	1	2	1	1,8
17.	A17	2	2	2	2	2	2	2	2	2	2	2	2	2	2	2	2
18.	A18	3	3	3	3	3	3	3	3	3	3	3	3	3	3	3	3
19.	A19	1	1	1	1	1	1	1	1	1	1	1	1	1	1	1	1
20.	A20	2	2	2	3	2	2	2	3	2	3	2	3	2	3	2	3
21.	A21	1	2	1	2	1	2	1	2	1	2	1	2	1	2	1	2
22.	A22	3	3	2	3	3	3	2	2	2	2	2	2	2	2	2,3	2,4
23.	A23	3	3	3	3	3	3	3	3	3	3	3	3	3	3	3	3
24.	A24	1	1	2	2	1	2	2	2	2	2	2	2	2	2	1,7	2
25.	A25	2	3	2	3	2	3	2	3	2	3	2	3	2	3	2	3
26.	A26	3	3	2	2	3	3	3	3	3	3	3	3	3	3	2,8	3
27.	A27	2	3	3	3	2	3	2	3	2	3	2	3	2	3	2,1	2,9
Итоговый показатель по группе (среднее значение)		2	2,4	1,9	2,3	2	2,5	2	2,5	2	2,5	2	2,5	2	2,5	2,1	2,3

Высокий уровень

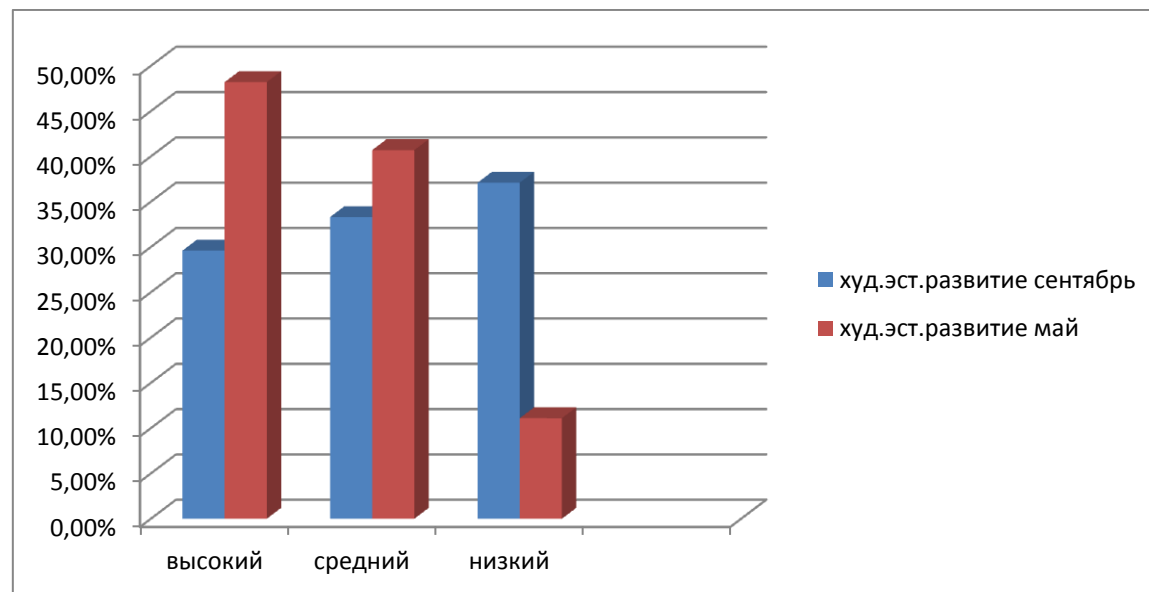
Сентябрь	Май
1.A3	1.A3
2.A4	2.A4
3.A9	3.A6
4.A11	4.A7
5. A15	5.A9
6. A18	6.A11
7.A23	7.A15
8. A26	8.A18
	9.A20
	10.A23
	11.A25
	12.A26
	13.A27
8 * 100 / 27= 29,6 %	13*100 / 27 = 48,2%

Средний уровень

Сентябрь	Май
1.A5	1.A1
2.A6	2.A2
3.A7	3.A5
4.A13	4.A8
5.A 17	5.A12
6.A 20	6. A13
7.A22	7. A14
8.A25	8.A17
9.A27	9.A21
	10.A22
	11.A24
9* 100 / 27=33,3 %	11*100 / 27 = 40,7%

Низкий уровень

Сентябрь	Май
1.A1 2.A2 3.A8 4.A10 5.A 12 6.A 14 7. A16 8.A19 9.A21 10.A24	1.A10 2.A16 3.A19
$10 \cdot 100 / 27 = 37,1 \%$	$3 \cdot 100 / 27 = 11,1\%$



«Физическое развитие»

№ п/п	Шифр	Знает о важных и вредных факторах для здоровья, о значении для здоровья утренней гимнастики, закаливания, соблюдения режима дня		Соблюдает элементарные правила личной гигиены, самообслуживания, опрятности		Умеет быстро и аккуратно одеваться и раздеваться, соблюдает порядок в шкафчике.		Умеет лазать по гимнастической стенке, прыгать в длину с места, с разбега, в высоту с разбега, через скакалку		Умеет перестраиваться в колонну по трое, четверо, равняться, размыкаться, выполнять повороты в колонне		Умеет метать предметы правой и левой руками в вертикальную и горизонтальную цель, отбивает и ловит мяч		Итоговый показатель по каждому ребенку (среднее значение)	
		сент	май	сент	май	сент	май	сент	май	сент	май	Сент	май	сент	май
1.	A1	2	3	2	3	2	3	2	2	2	3	2	2	2	2,6
2.	A2	3	3	3	3	3	3	3	3	3	3	2	3	2,8	3
3.	A3	3	3	2	3	2	2	2	3	3	3	2	2	2,3	2,6
4.	A4	3	3	2	3	2	3	2	3	3	3	2	3	2,3	3
5.	A5	2	2	2	3	2	2	2	2	3	3	2	3	2,2	2,5
6.	A6	3	3	3	3	3	3	3	3	3	3	2	3	2,8	3
7.	A7	3	3	1	2	2	2	2	2	3	3	1	2	2	2,3
8.	A8	2	2	2	3	2	2	1	2	1	2	1	2	1,5	2,2
9.	A9	3	3	3	3	3	3	3	3	2	3	3	3	2,8	3
10.	A10	1	1	2	3	2	3	1	1	1	1	1	1	1,3	1,6
11.	A11	3	3	3	3	3	3	2	3	2	3	2	3	2,5	3
12.	A12	3	3	2	3	2	2	1	2	2	3	2	3	2	2,6
13.	A13	3	3	3	3	3	3	2	3	3	3	2	3	2,6	3
14.	A14	3	3	2	2	2	2	1	2	1	2	1	2	1,6	2,1
15.	A15	2	2	3	3	3	3	3	3	3	3	3	3	2,8	2,8
16.	A16	3	3	3	3	2	2	3	3	3	3	2	2	2,6	2,6
17.	A17	1	2	1	2	1	2	1	2	1	2	1	2	1	2
18.	A18	3	3	2	3	2	2	2	3	2	3	2	3	2,2	2,7
19.	A19	2	2	1	2	1	2	1	2	1	2	1	1	1,2	1,8
20.	A20	3	3	3	3	3	3	2	3	2	3	3	3	2,6	3
21.	A21	3	3	3	3	3	3	2	3	2	3	2	2	2,5	2,8
22.	A22	1	2	2	2	2	2	1	2	1	2	2	2	1,5	2
23.	A23	1	2	2	2	2	3	2	2	2	2	2	2	1,8	2
24.	A24	3	3	2	3	2	3	2	2	2	2	2	2	2,2	2,5
25.	A25	2	3	3	3	2	3	2	3	2	3	2	3	2,2	3
26.	A26	3	3	3	3	2	3	3	3	3	3	3	3	2,8	3
27.	A27	3	3	2	2	1	2	2	2	2	3	2	2	2	2,3
Итоговый показатель по группе (среднее значение)		2,4	2,6	2,3	2,8	2,2	2,5	1,9	2,5	2,2	2,5	1,9	2,4	2,2	2,8

Высокий уровень

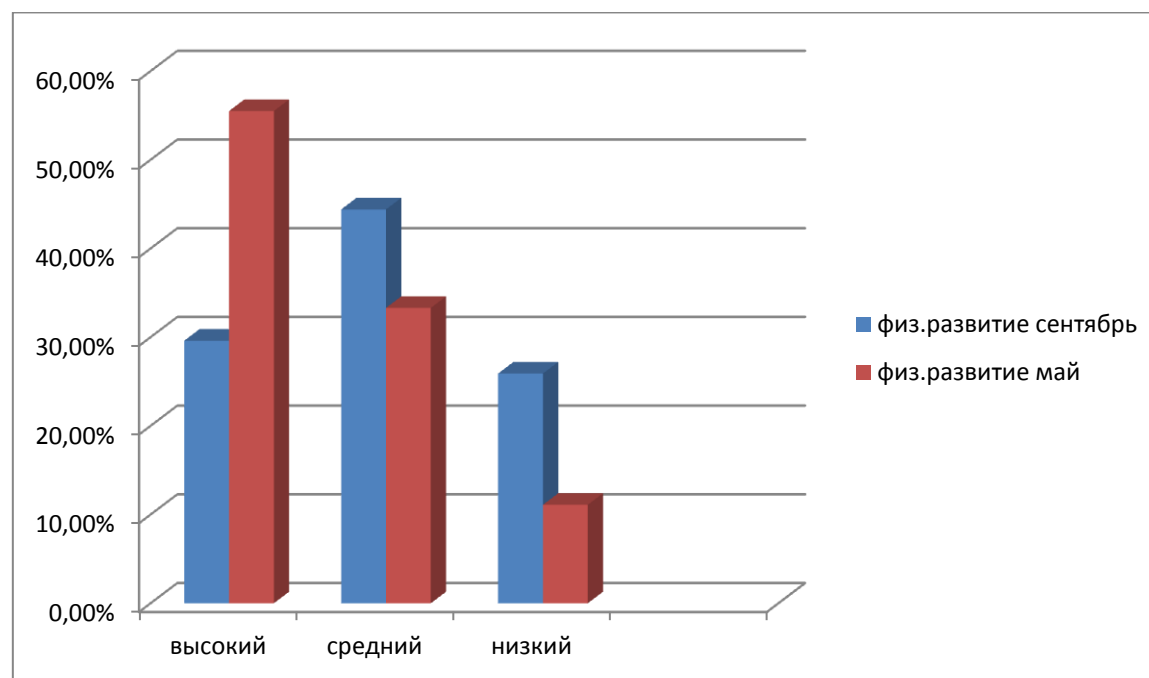
Сентябрь	Май
1.A2	1.A1
2.A6	2.A2
3.A9	3.A3
4.A13	4.A4
5. A15	5.A6
6. A16	6.A9
7.A20	7.A11
8. A26	8.A12
	9.A13
	10.A15
	11.A16
	12.A18
	13.A21
	14 A25
	15.A26
8 * 100 / 27= 29,6 %	15*100 / 27 = 55.5%

Средний уровень

Сентябрь	Май
1.A1	1.A5
2.A3	2.A7
3.A4	3.A8
4.A5	4.A14
5.A 7	5.A17
6.A 11	6. A22
7.A12	7. A23
8.A18	8.A25
9.A21	9.A27
10.A24	
11.A25	
12.A27	
12* 100 / 27=44,4 %	9*100 / 27 = 33,3 %

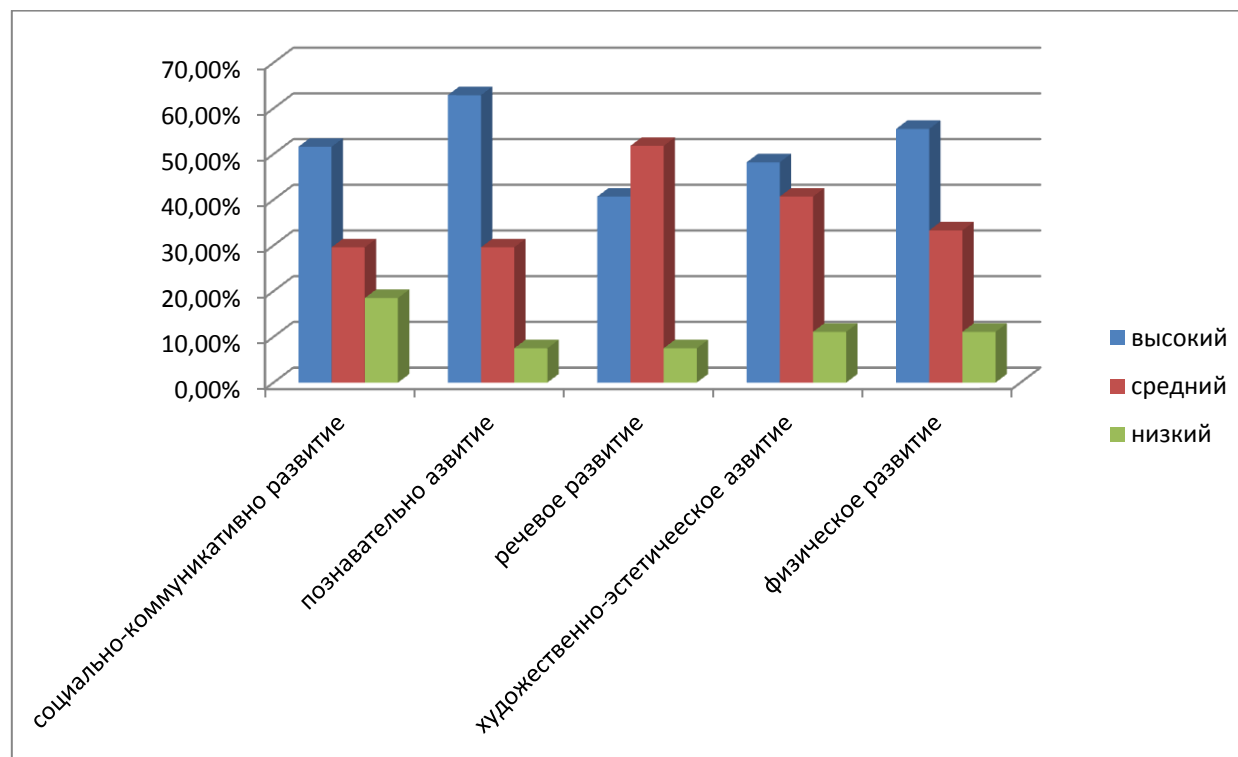
Низкий уровень

Сентябрь	Май
1.A8 2.A10 3.A14 4.A17 5.A 19 6.A 22 7. A23	1.A10 2.A19 3.A19
$7 * 100 / 27 = 25,9 \%$	$3 * 100 / 27 = 11,1\%$



Результаты мониторинга освоения детьми группы основной общеобразовательной программы

Анализ результатов мониторинга в области освоения детьми основной общеобразовательной программы показал следующее:



Представленные гистограммы свидетельствуют о том, что в освоении детьми основной общеобразовательной программы по направлениям отмечается положительная динамика, что свидетельствует об эффективности форм и методов работы с воспитанниками группы в рамках образовательного процесса. Гистограмма, демонстрирующая результаты итогового мониторинга, проведенного в старшей к школе группе, позволяет отметить наиболее высокие результаты детей в освоении следующих направлений: социально-коммуникативное развитие (51,9 %) , физическое развитие (55,5%) : познавательное развитие (62,9 %) Ниже показатели в освоении направлений: речевое развитие (40,7 %) Художественно-эстетическое развитие (48,2%).

Социально- коммуникативное развитие

Наблюдается положительная динамика показателей, **преобладает** средне - высокий уровень. Высокий уровень повысился на 18,6%, средний снизился на 7,5% низкий уровень снизился на 11.1%

Причины, определившие полученные **результаты**:

- организация воспитательно-образовательной работы в рамках позиции взаимодействия ребенка и воспитателя, личностно ориентированный подход, установления правил поведения в группе, на улице, применение таких технологий как: «Клубный час», «Утренний круг», «Ситуация месяца»;
- использование дидактических и развивающих игр;
- организация развивающих проблемно – практических и проблемно – игровых ситуаций;
- игры - путешествия, экскурсии в библиотеку и театр, знакомство с элементами национальной культуры.

Результаты обследования показали, что в группе достаточный уровень социального развития детей; развития коммуникативных навыков; развития эмоциональной сферы. Дети умеют общаться с взрослыми, умеют налаживать с помощью речи взаимодействие со сверстниками в играх; используют в общении и совместной деятельности вербальные и невербальные средства для выражения своего состояния.

Дети умеют установить контакт с малознакомыми людьми, сотрудниками ДООУ. Большинство детей умеют тактично, с уважением обращаться с просьбами, вопросами; умеют попросить о помощи и оказать ее; умеют в совместной деятельности высказывать свои предложения, советы, просьбы, заметить изменения настроения, эмоционального состояния близкого взрослого; понимать и различать радостное, печальное, спокойное эмоциональное состояние; проявляют желание посочувствовать, утешить, стремятся к сопереживанию.

Необходимо отметить умение дошкольников трудиться в коллективе. Объем работы, предлагаемый воспитателями, соответствует возрасту детей. Дети, объединяясь в отдельные подгруппы, легко и с удовольствием справляются с предложенной работой. У детей достаточно развиты трудовые умения и навыки. Но не всегда проявляют самостоятельность (поиск рационального приема работы, принятие собственного решения). Не умеют оценивать общий труд, свою долю участия в нем с позиций общего результата.

Дети стремятся к дружбе с окружающими сверстниками и взрослыми. Их игры дружелюбные, без агрессии. Используют в речи вежливые слова и речевые обороты, умеют вежливо обратиться с просьбой. Знают большое разнообразие «волшебных слов» и ту реакцию, которую они должны производить. Иногда дети разумно этим пользуются.

Дети с огромным интересом участвуют в коллективных играх, проявляя свои творческие способности.

Рекомендации: необходимо продолжать работу по организации развивающих проблемно- практических и проблемно- игровых ситуаций, связанных с решением социально и нравственно значимых вопросов. Предлагать детям сюжетно-ролевые и театрализованные игры, сюжетно-дидактические игры и игры с правилами социального содержания с целью развития положительной самооценки, уверенности в себе, чувства собственного достоинства, желания следовать социально- одобряемым нормам поведения, осознание роста своих возможностей и стремление к новым достижениям. Привлекать родителей к беседам с детьми о нормах взаимоотношений с взрослыми и сверстниками.

Познавательное развитие

Высокий уровень увеличился на 29,6%. Средний уровень снизился на 14, 9%, низкий- на 14,7%

Причины, определившие полученные **результаты**:

- использование развивающих технологий: пооперационные карты, исследовательскую деятельность и т. д. ;
- использование поисково – исследовательских методов: экспериментирование с предметами, обследование свойств и качеств предметов, наблюдение, выполнение сенсорного **анализа предметов**, экологические дневники наблюдений, составление маршрутов в природе и участке;
- использование проблемно – игровых способов: организация развивающих проблемно – практических и проблемно – игровых ситуаций, бесед, вопросов;
- экологические игры: дидактические и сюжетные;
- игры на познание зависимостей и отношений, на овладение действиями моделирования на плоскости и в объеме, воссоздания целого из частей, на освоение умений преобразования;

- использование совместных форм работы с родителями: «Город мастеров», консультации, анкетирование, совместное изготовление поделок из природного и бросового материала, конференции, круглый стол, выставки и т.д.

- лично – ориентированная модель взаимодействия с ребёнком;

Дети, имеющие высокий уровень овладения знаниями и умениями по данной области знают основные признаки живого, устанавливают связи между состоянием живых существ и средой обитания. Пользуются наблюдением для познания природы. Знают о значении солнца, воздуха и воды для человека, животных, растений. Могут выделять свойства предметов, фигур и самостоятельно классифицировать их; считать (до 5) прямой, порядковый, обратный счет. Знают геометрические фигуры и их свойства. Анализируют образец постройки, создают постройку по рисунку. Могут планировать свои действия. Дети со средним уровнем называют времена года, Знают о том, что нужно бережно относиться к природе, но выполняют не все. Знают название родного города все дети. Ориентируются на листе бумаги затруднительно. Допускают ошибки в определении местонахождения предмета по отношению к себе, другим предметам. С трудом определяют время суток: утро, день, вечер, ночь. Несколько детей не могут сравнивать предметы на глаз; не могут проверить точность путём приложения или наложения. С трудом анализируют образец постройки. Дети с удовольствием по рисунку создают постройки с помощью взрослого. Умеют пользоваться шаблоном, пооперационной картой

Рекомендации: Организовать конкретную экспериментальную деятельность самих детей, во время выполнения которой дети смогли бы узнать о значении солнца, воздуха воды в жизни человека. Провести беседы и консультации с родителями по данному разделу. Использовать занимательный материал с целью формирования представлений, ознакомления с новыми сведениями. Помочь детям с помощью в овладении различными практическими способами сравнения, группировки предметов по количеству, величине, форме, пространственному расположению. Продолжать поддерживать стремление **старших** дошкольников использовать систему обследовательских действий при рассматривании предметов; продолжать обогащать сенсорный опыт **детей**, совершенствовать **аналитическое восприятие**, развивать умение выделять свойства предметов с помощью разных органов чувств.

Речевое развитие

Наблюдается положительная динамика показателей, **преобладает** средне - высокий уровень. Высокий уровень повысился на 25,9%, средний – на 3,7%, а низкий снизился на 29,6%

Причины, определившие полученные **результаты**:

- пальчиковые игры, самомассажа, использование элементов логоритмики, использование пооперационных карт; карточек на составление рассказов,
- индивидуальная работа по звуковой культуре речи с помощью артикуляционной гимнастики и дифференциации звуков с детьми через словесные игры, стихи и т. д.
- игры – фантазирования, словесные игры, игры на словотворчество, игры с невербальными средствами общения, игровые упражнения с использованием пантомимы; театрализованная деятельность, применение технологии « Утренний круг»
- использование чистоговорок, стихов, загадок, скороговорок, литературных произведений по темам

Дети с высоким уровнем свободно составляют рассказы по картинам, пересказывают литературные произведения. Точно определяют место звука в слове, осуществляют подбор синонимов, прилагательных к существительным. Дети, имеющие средний уровень, проявляют интерес к речевому общению. Аргументируют суждения и пользуются формой речи – доказательства с помощью взрослого. Составляют по образцу рассказы по сюжетной картине, по набору картинок; последовательно, без существенных пропусков пересказывают небольшие литературные произведения. Но в тоже время с трудом подбирают к существительному несколько прилагательных, испытывают затруднения и в замене слова другим словом со сходным значением. У данных детей недостаточно развит фонематический слух.

Рекомендации: Продолжать работу по развитию, формированию и совершенствованию связной речи детей, больше внимания уделять рассказыванию по картине, используя новые формы и методы работы. Продолжать ежедневно планировать словарную работу с детьми, индивидуальную работу по звуковой культуре речи, уделять внимание речевому воспитанию, постановке и отработке необходимых звуков. Продолжать индивидуальные упражнения по речевым заданиям, дидактические игры, чтение художественной литературы, беседы и консультации с родителями по данному разделу. Продолжать развивать умение игрового и делового общения со сверстниками, желание участвовать в совместной коллективной деятельности, развивать монологическую речь, желание говорить правильно

«Художественное творчество»

Наблюдается положительная динамика показателей, **преобладает** средне - высокий уровень. Высокий уровень повысился до 48,2%, средний повысился на 7,4%, низкий снизился на 26%

Причины, определившие полученные **результаты**:

- игры и упражнения, развивающие эстетические, сенсорные и творческие способности;
- использование современных информационных технологий: видовые видеофильмы, электронные каталоги и игры, творческие сайты для **детей**; «Клубный час», «Ситуация месяца», использование пооперационных карт;
- рассматривание, обсуждение, эстетическая оценка, разговор об искусстве, чтение познавательной литературы, экскурсии;
- использование пооперационных карт в рисовании, лепке, аппликации, оригами и различных техник ИЗО. Совместное участие с родителями в творческих выставках, конкурсах.

Дети, имеющие высокий и средний уровень овладения знаниями и умениями по данной области, в рисовании имеют элементарные технические навыки: правильно держат карандаш, кисть и свободно пользуются ими. Изображают предметы и создают несложные сюжетные композиции, изображения по мотивам народных игрушек. Создают небольшие сюжетные композиции, но допускают ошибки при передаче пропорции, позы и движения фигур. В лепке дети лепят предметы разной формы, используя усвоенные приемы и способы. Некоторые дети со средним и низким уровнем не могут правильно пользоваться ножницами.

Рекомендации: Индивидуальная работа – продолжать учить детей умению внимательно слушать и выполнять задание, доводить начатую работу до конца. Развивать композиционные навыки - располагать изображение в середине листа бумаги, совершенствовать технические навыки. Подводить детей к пониманию того, что искусство отражает окружающий мир и художник изображает то, что вызвало его интерес, удивление. Обращать их внимание на то, что искусство окружает нас всюду: дома, в детском саду, на улице, оно доставляет людям удовольствие, радость, к нему следует бережно относиться. Продолжать знакомить детей с разными видами и жанрами изобразительного искусства, представления о которых у них углубляются и расширяются. Учить соотносить настроение образов, выраженных разными видами искусств.

Физическое развитие

Наблюдается положительная динамика показателей, **преобладает** средне- высокий уровень. Высокий уровень повысился на 25.9%, средний уровень снизился на 11.1 %, а низкий – на 14,8%. Преобладает средне- высокий уровень развития физических качеств и освоения основных движений у воспитанников, а также улучшились показатели их здоровья. Дети точно выполняют физические упражнения. Самоконтроль и самооценка присутствуют. Дети проявляют элементы творчества и двигательной деятельности, самостоятельно составляют простые варианты из освоенных физических упражнений и игр, через движения передают разнообразие конкретного образа (персонажа животного), проявляют индивидуальность в своих движениях. У детей сформирован устойчивый интерес к физическим упражнениям.

Выводы

сравнительный анализ результатов мониторинга в начале и в конце учебного года показывает рост усвоения детьми программного материала, то есть прослеживается положительная динамика развития ребенка по всем видам деятельности. В основном показатели выполнения примерной основной общеобразовательной программы находятся в пределах высокого и среднего уровня. Основываясь на результаты мониторинга, можно сделать **вывод** о стабильно положительной динамике в освоении знаний по всем образовательным областям. В сравнении с прошлым 2015-2016 учебным годом снизилось количество детей с низким уровнем развития.

Качество образования осуществляется на основе координации деятельности детей, в работе используются современные педагогические технологии и формы организации образовательного процесса, немаловажное значение в достижении положительной динамики имеет создание предметно-развивающей среды в группе. Она выстроена с учётом принципов дифференциации и индивидуализации. Что способствует объединению детей по уровням развития, способностям, интересам и склонностям, с учётом индивидуальных особенностей: психофизических, эмоциональных, художественных интеллектуальных.